

Muntgebruik in een dynamisch grensgebied

*Keltische munten in
de Nederrijnse regio*

Zesde Van Gelder-lezing

gehouden voor

Geldmuseum

en

Stichting Nederlandse Penningkabinetten

te Utrecht op 22 november 2007

door

PROF. DR NICO ROYMANS

Vrije Universiteit, Amsterdam

met een commentaar door

DRS PAUL BELIËN

“Enkele aanvullende notities over vondstmunten en hun functies”

*Inleiding*¹

Een nieuw fenomeen in de voorromeinse samenlevingen van West- en Midden Europa is de introductie van geld in de vorm van gestandaardiseerde en van beeltenissen voorziene waardeobjecten van metaal. De Nederrijnse regio maakte in de Late IJzertijd deel uit van de noordelijke randzone van de La Tène-cultuur, en invloeden van deze cultuur blijken hier sterker aanwezig dan tot voor kort gedacht. Dit uit zich ondermeer in de grote aantallen uit deze regio afkomstige zogenaamde Keltische munten.² Tot circa 1980 was hierover nauwelijks iets bekend, doch in de afgelopen decennia is het bestand aan munten en ook de kennis hierover dramatisch gegroeid.

Deze studie beoogt een overzicht te geven van deze vroegste muntcirculatie in de Nederrijnse regio. Gestart wordt met enkele inleidende opmerkingen over de ontwikkeling van de Keltische numismatiek, gevolgd door een specificatie van het bijzondere wetenschappelijke potentieel van het muntmateriaal uit de Nederrijnse regio. Hierna wordt een overzicht gegeven van de ontwikkeling van de muntcirculatie en -productie in dit gebied vanaf de 2e eeuw v.Chr. De belangrijkste muntgroepen komen aan bod, waarbij steeds wordt ingegaan op de verspreiding, datering en eventueel toewijzing aan een bepaalde stam. Tot slot worden enkele bredere sociaal-culturele discussiepunten aangesneden. Centraal staan vragen als: waarom en door wie werden Keltische munten geproduceerd en in wat voor contexten werden zij gebruikt? In hoeverre is het mogelijk patronen in het numismatische materiaal te koppelen aan de historisch gedocumenteerde vorming van een reeks nieuwe stammen in de decennia direct na Caesar's verovering van Gallië? Welke factoren zijn bepalend voor de relatief trage en late start van het muntgebruik bij Nederrijnse groepen, en waarom zet deze niet door in de Nederlands/Belgische kustzone en het gebied ten noorden van de Rijndelta?

Betoogd wordt dat de studie van het muntmateriaal uit de Nederlandse regio een belangrijke en originele bijdrage kan leveren aan de kennis van Late IJzertijdsamenlevingen in bredere zin, alsook van hun beginnende integratie in het Romeinse rijk.

Keltische numismatiek als studieveld

6

Vanaf de 19e eeuw ontwikkelde zich in Europa het studieveld van de Keltische numismatiek, aanvankelijk als zijtak van de antieke numismatiek. Deze deeldiscipline concentreerde zich op de door West- en Centraal-Europese volken geslagen munten in de eeuwen voorafgaand aan de Romeinse verovering. De muntslag begint in de 4e eeuw v.Chr. met het maken van getrouwe kopieën van Grieks-Hellenistische munten. Spoedig verschijnen echter munten met een geheel eigen iconografie, die vrijwel los staat van die van Mediterrane munttypen.³

Aanvankelijk lag in de Keltische numismatiek alle nadruk op de typonologische ordening van het materiaal op basis van iconografie, metrologie, en de studie van muntassociaties in schatvondsten. Zeker zo belangrijk was echter de toeschrijving van muntgroepen aan een specifieke stam of volk. Dit laatste geschiedde voor Gallië vooral op basis van de door Caesar genoemde stammen, welke dan verder werd teruggeprojecteerd in de tijd. Deze methode van etnische toewijzing is echter niet zonder problemen, zoals verderop zal blijken. Een belangrijk basiswerk voor Noord-Gallië en het Rijnland is de in 1977 verschenen Franstalige synthese van de Belgische numismate Simone Scheers.⁴ Vanaf de jaren '90 verschoof echter het accent steeds meer naar de analyse van processen van productie, circulatie en depositie van munten, daarbij gebruik makend van in de archeologie gangbare methoden en interpretatiekaders. Men realiseerde zich dat de wetenschappelijke waarde van een munt niet alleen schuilt in het object zelf, maar vooral bepaald wordt door de context waarin deze is gevonden. Zo leidde een grondige analyse van de archeologische contexten onlangs tot een wezenlijke herziening van de typonologie van de Noordgallische munten, alsook tot een studie over de relatie tussen munten en rituele praktijken.⁵

Thans zijn het voornamelijk archeologen die zich bezighouden

met de studie van Keltische munten. Vaak is hun uiteindelijke doel zicht te krijgen op bredere maatschappelijke fenomenen, zoals de aard en het functioneren van uitwisselingssystemen, ritueel gedrag, en de sociaal-politieke organisatie van groepen en daarin optredende veranderingen.

Een wezenlijk aandachtspunt daarbij betreft de functie van Keltische munten. Vanaf de jaren '70 van de vorige eeuw is herhaaldelijk gewezen op het gevaar van anachronistische interpretaties, en wordt getracht te komen tot meer neutrale concepten en ideeën over muntgebruik en uitwisseling in traditionele samenlevingen.⁶ Beïnvloed door Bohannan's studie van uitwisselingssystemen bij de Tiv in pre-koloniaal Nigeria en Lucas' analyse van uitwisselingssystemen in Middeleeuws Ierland, is voor Late IJzertijdsamenlevingen in Noord-Gallië een model uitgewerkt van een multi-centrische economie waarbinnen verschillende, elkaar min of meer uitsluitende *spheres of exchange* opereren.⁷ Gouden en zilveren munten zouden fungeren als *exchange item* en betaalmiddel in de prestigesfeer. De in de laatste fase van de IJzertijd opkomende laagwaardige bronzen munten zouden dan te maken hebben met alledaagse transacties in de *subsistence* sfeer.⁸ Vaak veronderstelt men daarbij het bestaan van markten en een beginnende monetarisering van de economie, doch dit blijft een punt van discussie.

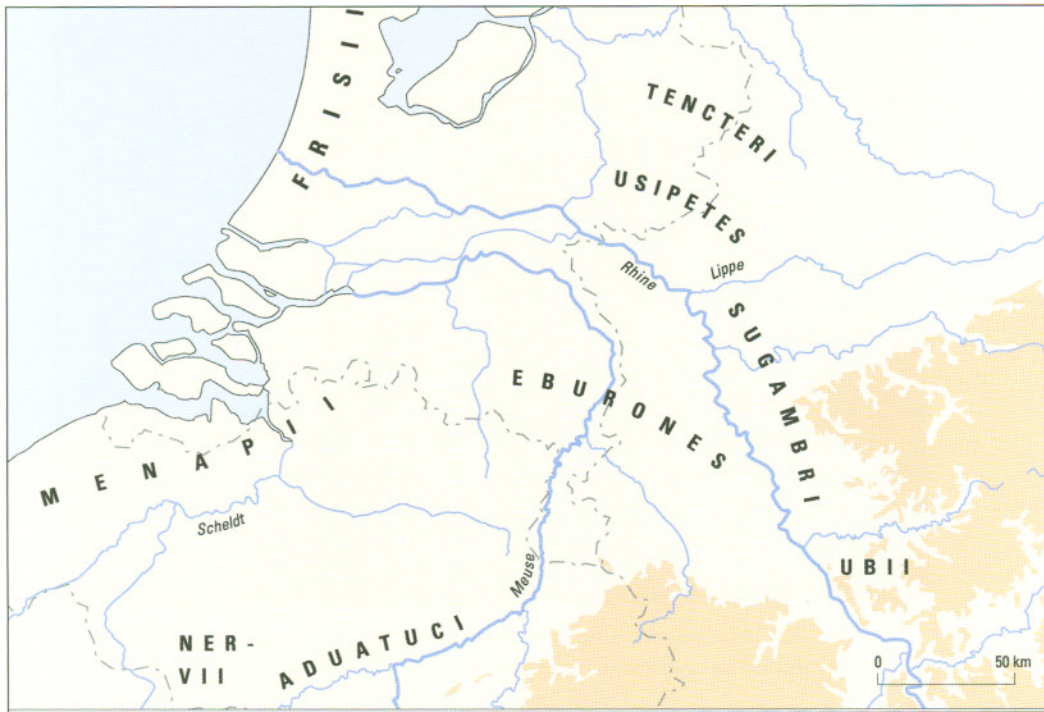
Echter, het frequente voorkomen van grote aantallen Keltische munten op cultusplaatsen in West-Europa, doet de vraag rijzen naar het belang van rituele vormen van uitwisseling. Er is behoefte aan modellen die ingaan op de vervlechting van economische, sociale en religieuze dimensies van muntproductie en -gebruik. Relevant is in dit verband Bloch & Parry's model van een articulatie van twee soorten uitwisseling, respectievelijk die van een korte-termijnsfeer gericht op individueel gewin en competitie, en die van een lange-termijnsfeer, waarin de reproductie van collectieve waarden, normen en kosmologiën centraal staat.⁹

Met name de productie van munten lijkt in het teken te staan van de reproductie van de lange termijn socio-kosmische orde. Relevant is hier Appadurais concept van *tournaments of value*, regelmatig terugkerende religieuze festivals waarin de centrale

waarden van een samenleving opnieuw werden vormgegeven en waarbij competitie tussen elites een grote rol speelde.¹⁰ Theuws hanteert dit concept bij de analyse van de productie van gouden munten in Vroegmiddeleeuws Maastricht, vermoedelijk in het kader van periodiek plaatsvindende rituelen en ceremoniën op de feestdag van Sint Servatius.¹¹ Cultusplaatsen vormen favoriete locaties voor zulke *tournaments of value*. Deze notie lijkt ook relevant voor de muntproductie in Late-IJzertijdsamenlevingen. Muntslag (niet alleen van gouden maar ook van laagwaardige munten) moeten we niet zien als een strikt profaan gebeuren, bepaald door motieven van economische en politieke aard. Het feit dat heiligdommen doorgaans de grootste vindplaatsen zijn van munten¹² in combinatie met het veelvuldig voorkomen van religieuze symbolen op muntbeelden, doet een verband veronderstellen met rituelen en ceremoniën waarin de centrale waarden en identiteit van gemeenschappen aan de orde zijn.¹³ Muntslag kan onder het patronage van godheden hebben plaatsgevonden.

Het Nederrijnse muntenbestand en zijn wetenschappelijke potentie

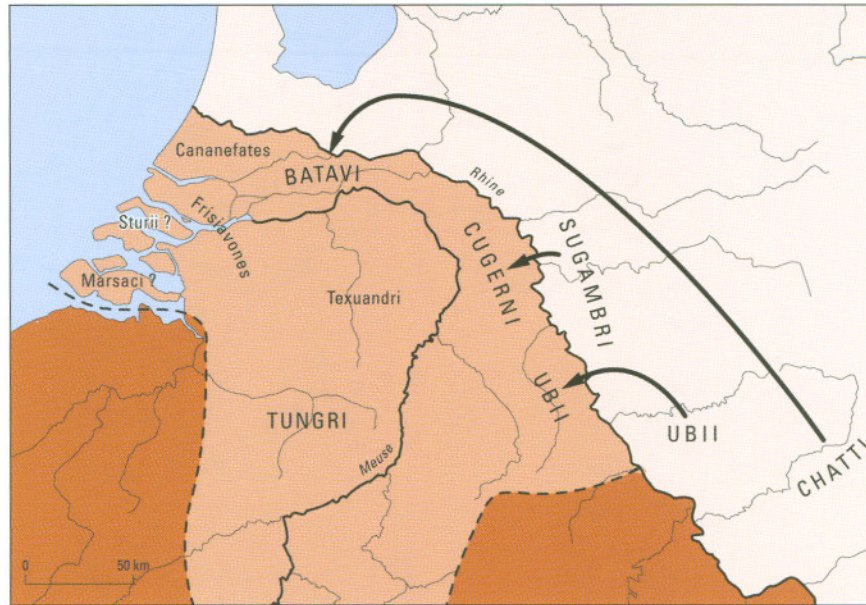
In deze studie wordt de aandacht gericht op het muntgebruik in de Nederrijnse laagvlakte, een regio corresponderend met het huidige Zuid- en Midden-Nederland, Noord-België en het aansluitende Duitse Nederrijngebied. Deze regio ligt in de noordelijke randzone van het gebied waar Keltische munten werden gebruikt. Het beeld van de sociale organisatie van de hier woonachtige Late IJzertijdsamenlevingen heeft zich in het afgelopen decennium wezenlijk gewijzigd. Deze samenlevingen blijken complexer dan tot voor kort gedacht. Het nederzettingpatroon bestaat niet louter uit losse boerderijen en kleine gehuchten, maar er zijn ook grotere nederzettingen met centrumfuncties, met name in de religieuze sfeer.¹⁴ De praktijk van collectieve wapendeposities op cultusplaatsen wijst op het ontstaan van een nieuwe sociale arena van elite-competitie waarbij martiale waarden worden gecultiveerd. Het dikwijls genoemde contrast met de zuidelijker regio's in Noord-Gallië blijkt minder extreem dan vaak geschetst.¹⁵



1 — stammenkaart van het Nederrijnse gebied en omgeving ten tijde van Caesar's verovering

Waarin schuilt nu de specifieke wetenschappelijke potentie van de studie van Keltische munten in de Nederrijnse regio? Ik wil hier drie punten onderscheiden:

- a. de ligging van de regio in de noordelijke grenszone van muntgebruikende samenlevingen. Hier kan het proces van de introductie van muntgebruik worden bestudeerd, met intrigerende vragen als: hoe kunnen de late en trage start worden begrepen? Hoe interpreteren we de grote regionale verschillen? Waarin verschilden samenlevingen die munten gebruikten van samenlevingen die dit niet deden?
- b. de relaties tussen numismatische ontwikkelingen en de historisch gedocumenteerde, dynamische politieke geografie van de regio in de tweede helft van de 1^e eeuw v.Chr. Er is hier – mede als gevolg van de Romeinse grenspolitiek – sprake van verdwijnende stammen en van de etnogenese van nieuwe formaties (zie fig. 1 en 2). In hoeverre zijn deze processen grijpbaar in het numismatische materiaal?

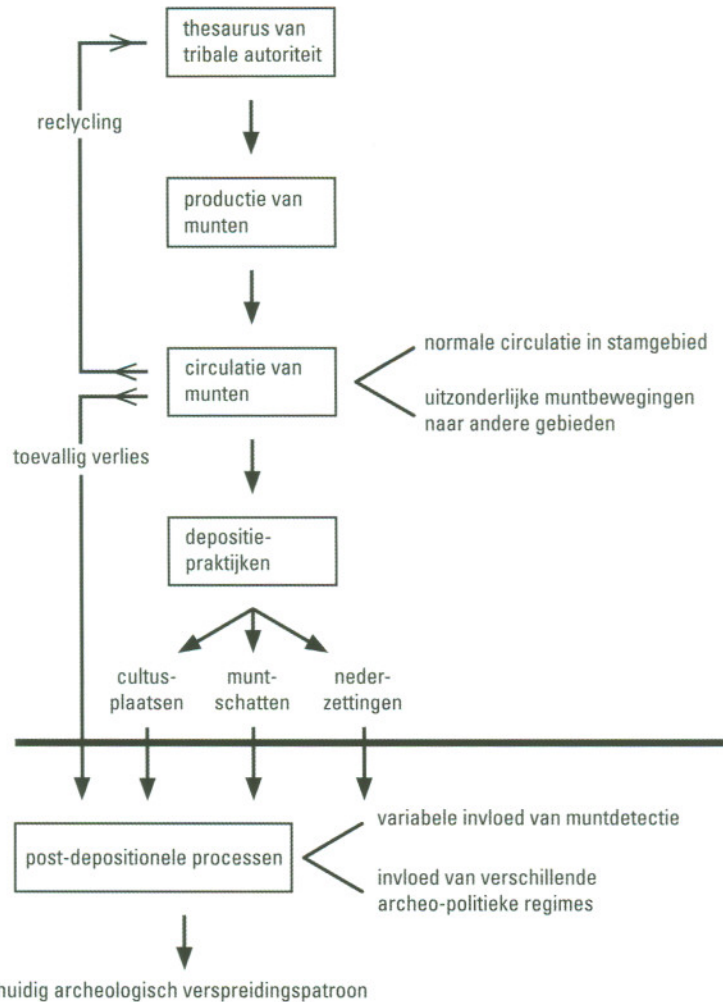


2 — historisch gedocumenteerde migraties van Germaanse groepen naar het gebied westelijk van de Nederrijn in de tweede helft van de 1^e eeuw v.Chr.

c. de kwaliteit van het numismatische databestand. In Nederland is sprake van een systematische registratie en inventarisatie van muntvondsten gedaan door amateur-archeologen met metaaldetectoren. Dit resulteerde in een explosieve groei van het aantal muntvondsten (zie tabel 3). Voor Nederland beschikken we thans over redelijk representatieve verspreidingspatronen van de diverse munttypen, alsook over contextinformatie.

	1980	2005
GOUDEN STATERS EBURONES (SCHEERS 31)	1	38
ZILVEREN/BRONZEN TRIQUETRUMSTATERS	31	612
QUINARIUS MET DANSEND MANNETJE (SCHEERS 57)	2	19
BRONZEN AVAVCIAMUNTEN (SCHEERS 217)	58	1705

3 — toename van het aantal in Nederland gevonden munten met als peiljaren 1980 en 2005



4 — schematisch overzicht van de formatieprocessen van Late IJzertijdmunten in de Nederrijnse regio [naar ROYMANS (2004) fig. 4.9]

Figuur 4 geeft een schematisch overzicht van de formatieve processen die verantwoordelijk zijn voor de totstandkoming van het thans bekende gegevensbestand aan Keltische munten binnen het studiegebied. Dit schema ligt aan de basis van allerlei interpretaties over productie, circulatie en depositie van munten in deze studie. Verspreidingskaarten vormen een belangrijk analytisch instrument, doch steeds speelt de basale vraag hoe representatief deze zijn voor de werkelijke in de bodem aanwezige verspreiding en in hoeverre er vertekeningen optreden.¹⁶

Verspreidingspatronen blijken beïnvloed door regionale verschillen in de intensiteit van het gebruik van metaaldetectoren, verschillende nationale wetgeving op dit terrein, verschillen in bodemtype, en patronen in het moderne agrarische grondgebruik. Zo is in Nederland door de grote intensiteit van vondstmeldingen in combinatie met actieve inventarisatieprogramma's van munten het aantal vindplaatsen in korte tijd enorm toegenomen (zie tabel 5 en 6). Opvallend is daarbij het belangrijke aandeel (circa 75%) van gewone rurale nederzettingen. De Nederlandse gegevens suggereren dat deze categorie vindplaatsen in de databestanden uit Frankrijk, België en het Duitse Rijnland wellicht is ondervertegenwoordigd. We moeten hier rekening mee houden bij de interpretatie van verspreidingskaarten. Deze laten echter – zelfs binnen Nederland – significante patronen zien. Verder kunnen we deze informatie vergelijken met gegevens over de samenstelling van de omvangrijke muntbestanden van bijzondere vindplaatsen als cultusplaatsen, *oppida* en legerkampen uit verschillende regio's. Ook dat levert inzicht op over regionale patronen in de muntcirculatie.

	BATAAFSE GEBIED	DUITSE RIJNLAND
RURALE NEDERZETTING	94 (86%)	10 (12%)
(VERMOEDELIJKE) CULTUSPLAATS	4 (4%)	2 (4%)
VICUS / STAD	3 (3%)	4 (7%)
LEGERKAMP	3 (3%)	11 (19%)
OPPIDUM / HEUVELFORT	-	3 (5%)
GRAFVELD	-	1 (2%)
MUNTSCHAT	-	5 (9%)
ONBEKEND	5 (4%)	22 (42%)
TOTAAL	110 (100%)	58 (100%)

5 — verdeling van zilveren en bronzen triquetrummunten over verschillende categorieën vindplaatsen in het Bataafse gebied en in het Duitse Rijnland [naar ROYMANS (2004) tabel 6.1]

Overzicht van de belangrijkste muntgroepen uit het Nederrijnse gebied

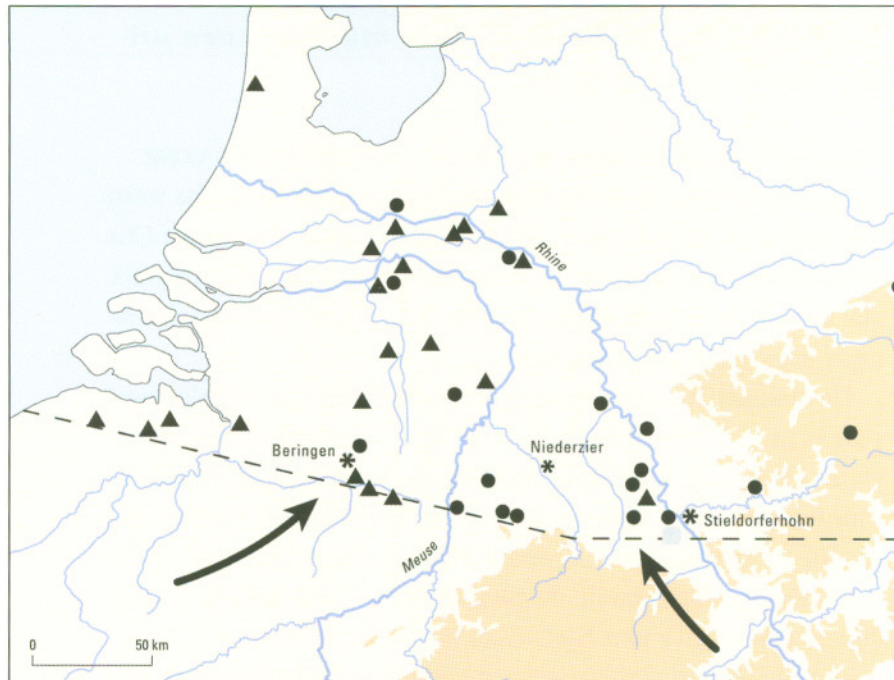
— GEÏMPORTEERDE GOUDEN MUNTEN, 2^E – MIDDEN 1^E EEUW V.CHR.

In het Nederrijnse gebied ontbreken tot op heden Keltische munten van de eerste generatie. Pas in de loop van de 2e eeuw v.Chr. verschijnen hier de eerste muntstukken. Deze zijn aanvankelijk alle afkomstig uit zuidelijker streken (fig. 7) en wijzen op intensieve interregionale contacten.

De vroegste hier aanwezige gouden munten zijn enkele kwartstaters van het type Scheers 23, met een mannelijk hoofd op de voorzijde en een gevleugeld paard op de keerzijde (fig. 8). Deze munten met een pegasus stammen uit het Middenrijnse gebied (fig. 9) en kunnen in de 2e eeuw v.Chr. worden geplaatst.¹⁷ Eveneens vroeg te dateren zijn de goudschatten van Beringen (midden 2e eeuw v.Chr.) en Niederzier (eerste helft 1e eeuw v.Chr.), bestaande uit een combinatie van gouden sieraden en geïmporteerde munten.¹⁸

	NEDERLAND				BELGIË				DUITSLAND			
	COINS	%	SITES	%	COINS	%	SITES	%	COINS	%	SITES	%
STAD	91	5.3	4	2.5	215	56.0	2	8.3	30	1.7	1	1.4
VICUS	26	1.5	14	8.8	155	40.4	11	45.8	21	1.2	12	17.1
LEGERKAMP	678	40.0	8	5.0	-	-	-	-	1637	90.6	41	58.6
CULTUSPLAATS	652	38.2	8	5.0	3	0.8	2	8.3	111	6.1	9	12.9
RURALE NEDERZETTING	223	13.1	103	64.8	-	-	-	-	-	-	-	-
OPPIDUM	-	-	-	-	-	-	-	-	2	0.1	1	1.4
ONBEKEND	35	2.1	22	13.8	11	2.9	9	37.5	6	0.3	6	8.6
TOTAAL	1705	100.0	159	100.0	384	100.0	24	100.0	1807	100.0	70	100.0

6 — verdeling van AVAVCIA-munten over verschillende categorieën vindplaatsen in Nederland, België en Duitsland [naar AARTS/ROYMANS (in druk)]



7 — vindplaatsen van geïmporteerde gouden munten uit de Late IJzertijd in de Nederrijnse regio [naar ROYMANS (2004) fig. 4.1]

▲ = munt geïmporteerd van het zuidwesten — ● = munt geïmporteerd vanuit het zuidoosten — * = schatvondst



a

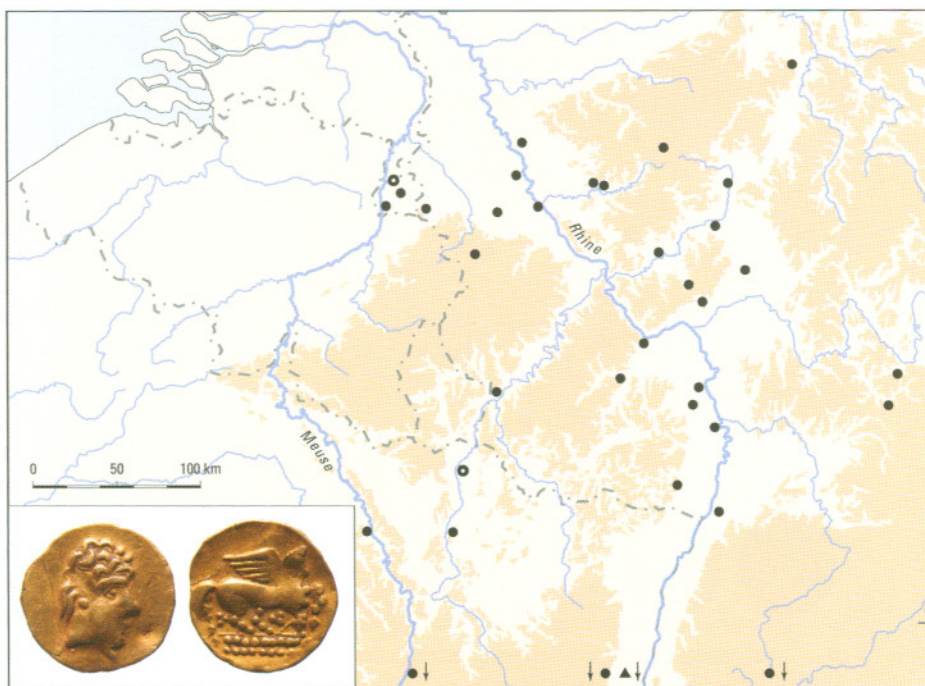


b



c

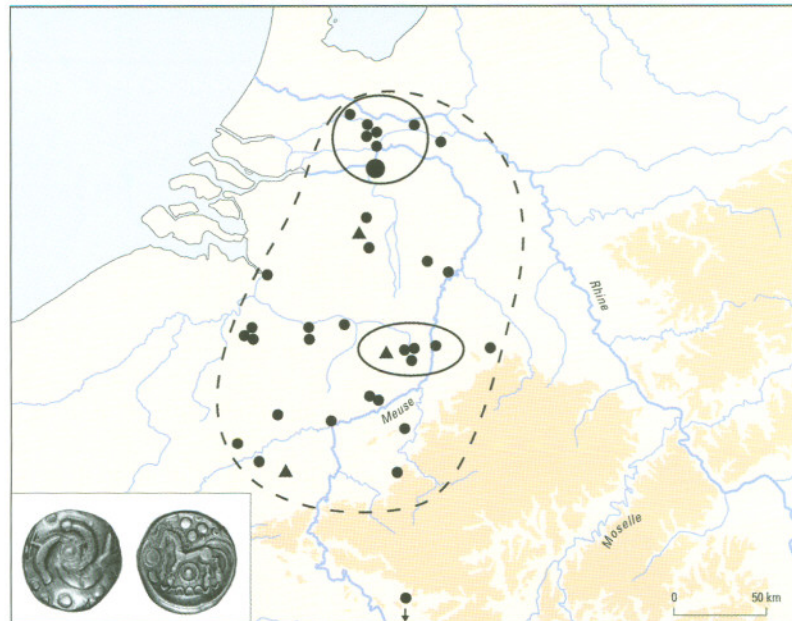
8 — kwartstaters van het Pegasustype (type Scheers 23) uit de 2^e eeuw v.Chr.
[Geldmuseum, Utrecht: KPK inv. GR-10888]
goud 2,02g 14mm; vindplaats onbekend
[Geldmuseum, Utrecht: KPK inv. 1950-0212]
goud 1,99g 15mm; vindplaats onbekend
[Geldmuseum, Utrecht: KPK inv. GR-10889]
goud 14g 14mm; gevonden in prov. Limburg (NL)



9 — verspreiding van gouden kwartstaters van het Pegasustype, type Scheers 23 [naar HEINRICHS/REHREN (1996) fig. 12, geactualiseerd]
 ● = vindplaats niet precies bekend — ▲ = schatvondst

— DE EERSTE NEDERRIJNSE EMISSIE: DE TRISKELES-STATERS VAN DE EBU-
 RONES (TYPE SCHEERS 31), MIDDEN 1^e EEUW V.CHR.

De vroegste in het studiegebied geslagen munten zijn de staters van het type Scheers 31 met op de voorzijde een triskeles en op de keerzijde een paard. Zij bestaan uit slecht goud, en sommige exemplaren zijn zelfs van brons. De muntgroep kan in het midden van de 1^e eeuw v.Chr. worden gedateerd op basis van het lage gewicht en goudgehalte, en de associatie met andere late munten in de schatvondst van Heers. Uitgaande van deze datering en hun spreiding over Zuidoost Nederland en Centraal België (fig. 10) mogen de munten aan de door Caesar vermelde Eburones worden toegeschreven.¹⁹ Onzeker is waar zij zijn geslagen. Het huidige verspreidingspatroon toont zwaartepunten in Centraal België en het Nederlandse rivierengebied.



10 — verspreiding van gouden triskelesmunten van het type Scheers 31, toegeschreven aan de Eburones [naar ROYMANS (2004) fig. 4.3, met enkele aanvullingen]

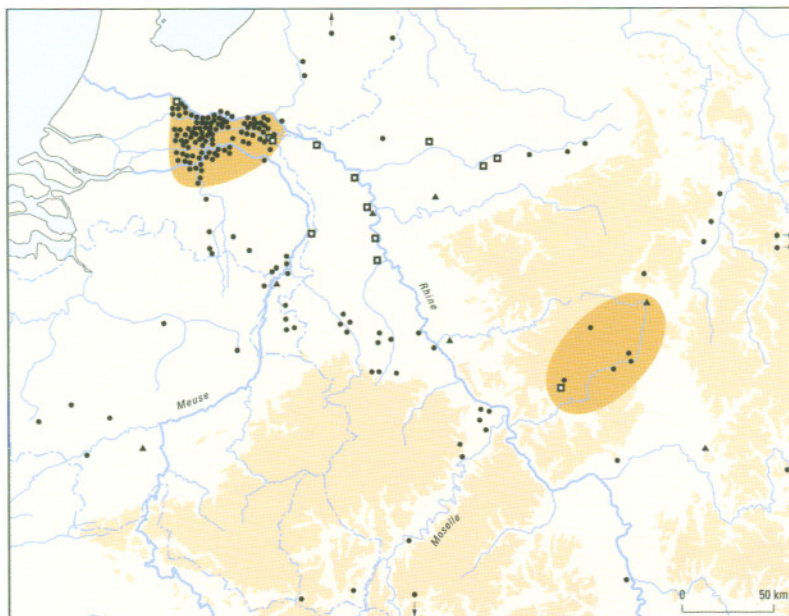
● = 1-5 exemplaren — ● = >20 exemplaren — ▲ = schatvondst

— DE NEDERRIJNSE TRIQUETRUMSTATERS EN DE ETNOGENESE VAN DE BATAVI, CA. 50-15 V.CHR.

Grotendeels van Nederrijnse origine zijn ook de zilveren en bronzen ‘regenboogshotels’ met een triquetrum op de voorzijde en een configuratie van bolletjes en cirkels op de keerzijde (fig. 11). Het betreft hier de jongste varianten van een langlopende muntserie. Deze begint in de eerste helft van de 1^e eeuw v.Chr. met gouden staters die thuishoren in het rechter Rijngebied en vermoedelijk geslagen zijn in het *oppidum* op de Düns-



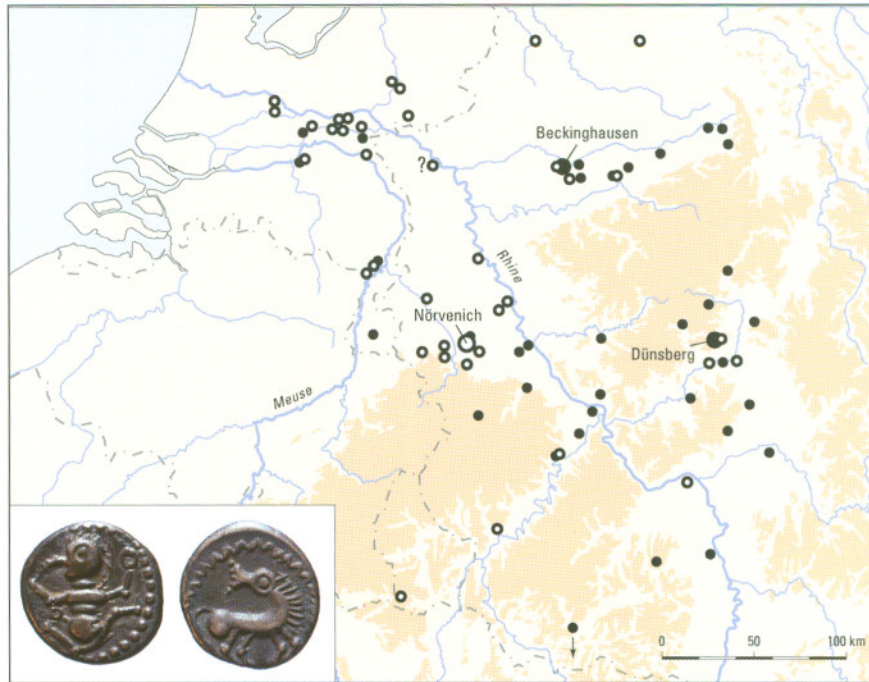
11 — schatvondst van zilveren triquetrumstater uit Echt (L) [foto Restaura, Haelen]



12 — verspreiding van zilveren en bronzen triquetrummunten [naar ROYMANS (2004) fig. 6.1]

□ = Romeins legerkamp — ● = andere vindplaatsen — ▲ = schatvondst

berg in Hessen. Na circa 50 v.Chr. verplaatst de productie zich grotendeels naar het Nederrijnse gebied, waar de serie wordt voortgezet in zilver en uiteindelijk brons. Dit laatste is een geleidelijk proces geweest: zelfs de jongste bronzen munten bevatten vaak nog een geringe hoeveelheid goud of zilver, of zijn soms verguld. Dit wijst op een conservatief vasthouden aan de oude serietraditie en een gebruik van de munten in dezelfde soort transacties als de oudere goudstukken. Een opmerkelijk fenomeen is verder het voorkomen van kleine bijtekens op de keerzijde van veel zilveren en bronzen munten; in totaal zijn thans zeker 20 verschillende varianten bekend. De munten komen nog voor in de vroegste Augusteïsche legerkampen in het Nederrijnse gebied, doch de circulatie lijkt dan al over haar hoogtepunt heen. Al met al lijkt het bij deze muntgroep te gaan om een groot aantal in tijd gespreide emissies uit de periode tussen circa 50 en 15 v.Chr. De munten concentreren zich in het oostelijk deel van het Nederlandse rivierengebied (fig. 12), hetgeen – in samenhang met de relatief late datering – een toeschrijving van de meeste emissies aan de Batavi rechtvaardigt.²⁰ De productie



13 — verspreiding van zilveren munten met het dansende mannetje, type Scheers 57 [naar SCHULZE-FORSTER (2005) fig. 6; HEINRICHS (2005) fig. 6.0; met aanvullingen en correcties voor Nederland]

● = munten behorend tot de vroege series — ○ = munten behorend tot de late series —
grote symbolen = >10 exemplaren

valt samen met de historisch gedocumenteerde etnogenese van de Batavi. De munten kunnen een rol hebben gespeeld in de integratie van autochtone en allochtone groepen in de nieuwe Bataafse gemeenschap, wellicht gedomineerd door een elite van rechtsrijnse origine. Opmerkelijk is in dit verband het voorkomen van grote aantallen munten (ruim 250 exemplaren) op de cultusplaats van Empel.

— DE RIJNLANDSE ZILVEREN QUINARII MET HET DANSENDE MANNETJE (TYPE SCHEERS 57), CA. 65 V.CHR. - 1 NA CHR.

Eveneens een langlopende muntserie vormen de *quinarii* van het type Scheers 57 met op de voorzijde een dansend mannetje en een paard op de keerzijde. Recentelijk is door Schulze-Forster en door Heinrichs een beeld geschetst van de ontwikkeling van deze muntgroep.²¹ Dit type begint als een rechtsrijnse emissie,

met als vermoedelijk centrum het *oppidum* op de Dünsberg in Hessen (fig. 13). De jongere groep is van sterk koperhoudend zilver, en heeft een zwaartepunt in het linker Nederrijng gebied en lijkt daar ook geslagen te zijn.²² Het zwaartepunt van de circulatie ligt in het Keulse achterland, en in mindere mate het Nederlandse rivierengebied. De cluster in de Keulse regio mag, mede gezien de datering, met de Ubii worden verbonden.²³ Plausibel is een verband met de historisch overgeleverde verhuizing van de Ubii van de rechter naar de linker Rijnsoever tijdens het eerste of tweede stadhouderschap van Agrippa (38/39 of 19/18 v.Chr.).²⁴ Het aantal munten uit het Nederlandse rivierengebied is te beperkt om de Batavi een rol te laten spelen in de jongere emissies van deze serie.²⁵

Schulze-Forster dateert de *quinarii* van de jongere groep na 30 v.Chr. en de circulatie zou, gezien de aanwezigheid in Augusteïsche legerkampen, doorlopen tot circa 10 na Chr. De productie zal echter al wat eerder zijn stopgezet.

— DE ZILVEREN MUNTEN MET HET OMSCHRIFT ANNAROVECI (TYPE SCHEERS 58) EN DE ETNOGENESE VAN DE TUNGRI, CA. 50-25 V.CHR.

In Centraal België concentreert zich een kleine, lokale muntgroep van *quinarii* van sterk koperhoudend zilver met op de voorzijde een hoofd naar rechts, op de keerzijde een paard en aan beide zijden het omschrift ANNAROVECI (fig. 14). Haselgrove dateert de munten tussen 60 en 20 v.Chr.²⁶ De sterke gelijkheid van het paard op de keerzijde met het paard van de jongere AVAVCIA-munten (fig. 15) pleit echter voor een datering in het derde kwart van de 1^e eeuw v.Chr. Deze late datering maakt de door Scheers voorgestelde toewijzing van dit munttype aan de Eburones tot een anachronisme.²⁷ Meer plausibel is een koppeling met de etnogenese van de Tungri. Een leider met de naam Annaroveci kan daarin een prominente rol hebben gespeeld.

— DE BRONZEN AVAVCIA-MUNTEN (TYPE SCHEERS 217) EN DE ARTICULATIE MET HET ROMEINSE MONETAIRE SYSTEEM, CA. 25 BC-10 NA CHR.

De jongste, de omvangrijkste en ook meest verspreide Nederrijnse muntgroep vormen de bronzen zogenaamde AVAVCIA-munten (fig. 15). Hun voorzijde toont een vierbeen of swastika

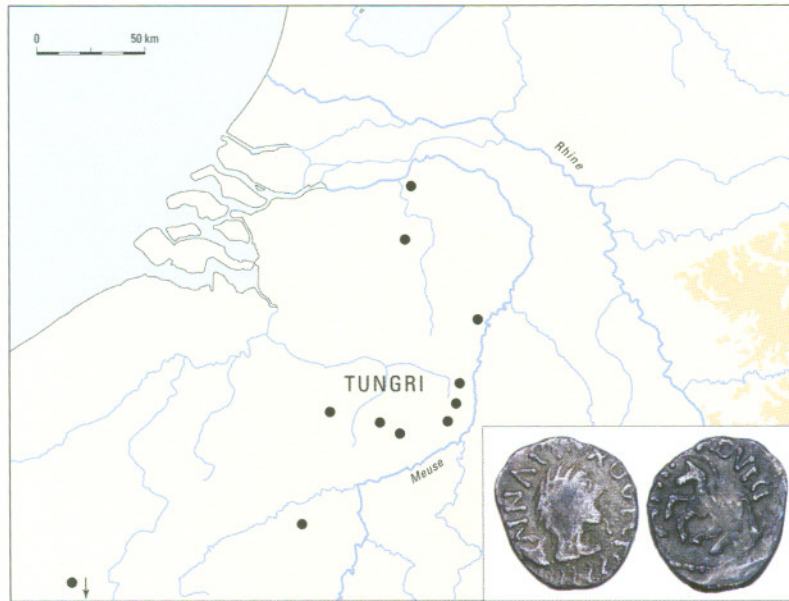


14 — ANNAROVECI-quinarius, zilver



15 — AVAVCIA-munt met omschrift, brons

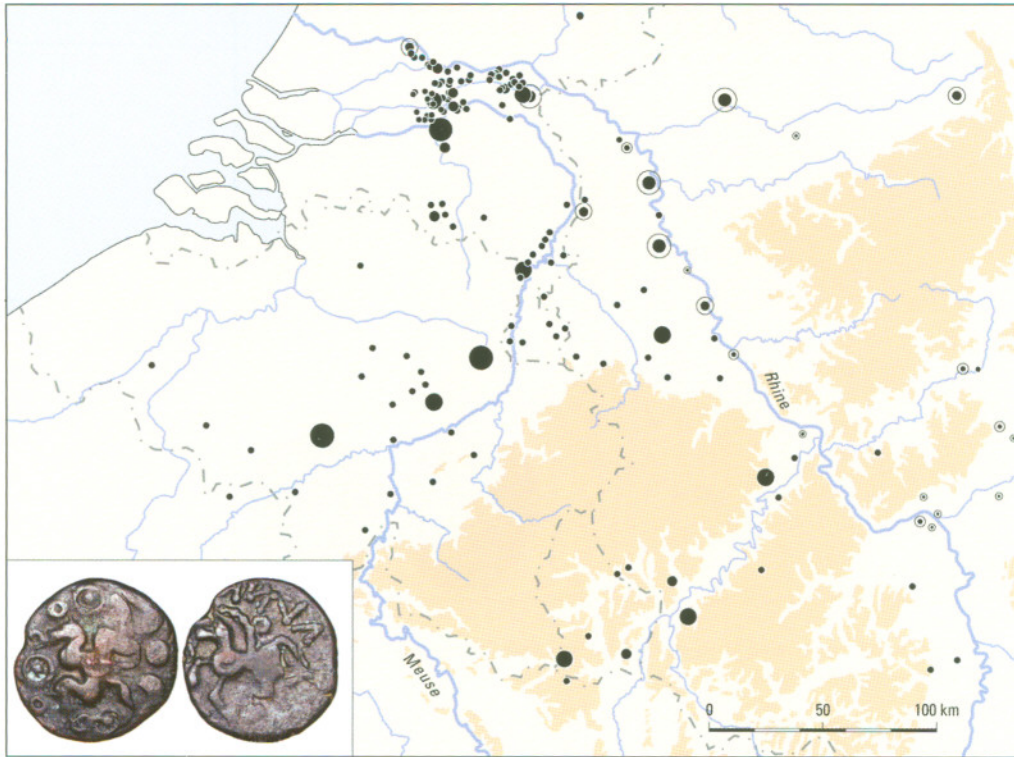
en de keerzijde een paard. De munten komen massaal voor in de vroegste Romeinse legerkampen en civiele centra (fig. 17), waardoor algemeen wordt aangenomen dat zij volledig geïntegreerd waren in het Romeinse monetaire systeem. Wellicht waren zij bedoeld om het tekort aan Romeins kleingeld op te vangen. De kernvraag rijst derhalve of we hier nog van een tribale emissie kunnen spreken, dan wel van provinciaal-Romeinse munten. In een recent onderzoek naar dit munttype is een wezenlijk onderscheid vastgesteld tussen de verspreiding van de munten van klasse I met op de keerzijde het opschrift AVAVCIA, en de stukken zonder legende van klasse II/III.²⁸ De munten van de eerste groep concentreren zich in Centraal België (fig. 18). Uit de Romeinse militaire en urbane centra in het Rijnland zijn slechts kleine aantallen bekend. Voorgesteld wordt om de munten van klasse I te zien als een tribale emissie, geslagen nog voor de aanleg van de eerste legerkampen in de Rijnzone onder Dru-



16 — verspreiding van zilveren ANNAROVECI-munten, type Scheers 58 [naar SCHEERS (1996) fig. 3, met aanvullingen]

sus vanaf circa 15 v.Chr. Waarschijnlijk kan deze emissie aan de Tungri worden toegeschreven. Hiervoor pleit, behalve het verspreidingspatroon, ook het feit dat het paard op de keerzijde vrijwel een kopie is van het paard van de voornoemde ANNAROVECI-munten. De vraag rijst of de functionele interpretatie van deze munten van klasse I als 'kleingeld' houdbaar blijft indien we accepteren dat het hier een pre-Romeinse, tribale emissie betreft; in de periode voor de komst van Drusus kan immers van een gemonetariseerde marktuitwisseling nog nauwelijks sprake zijn in het Tongerse gebied. Het ligt meer voor de hand de productie, evenals bij de ANNAROVECI-munten, te verbinden met de formatieve fase van het stamverband van de Tungri.²⁹ Het is niet ondenkbaar dat daarbij ook een leider met de naam Avaucia in het spel is geweest, net als boven voor Annaroveci is voorgesteld.

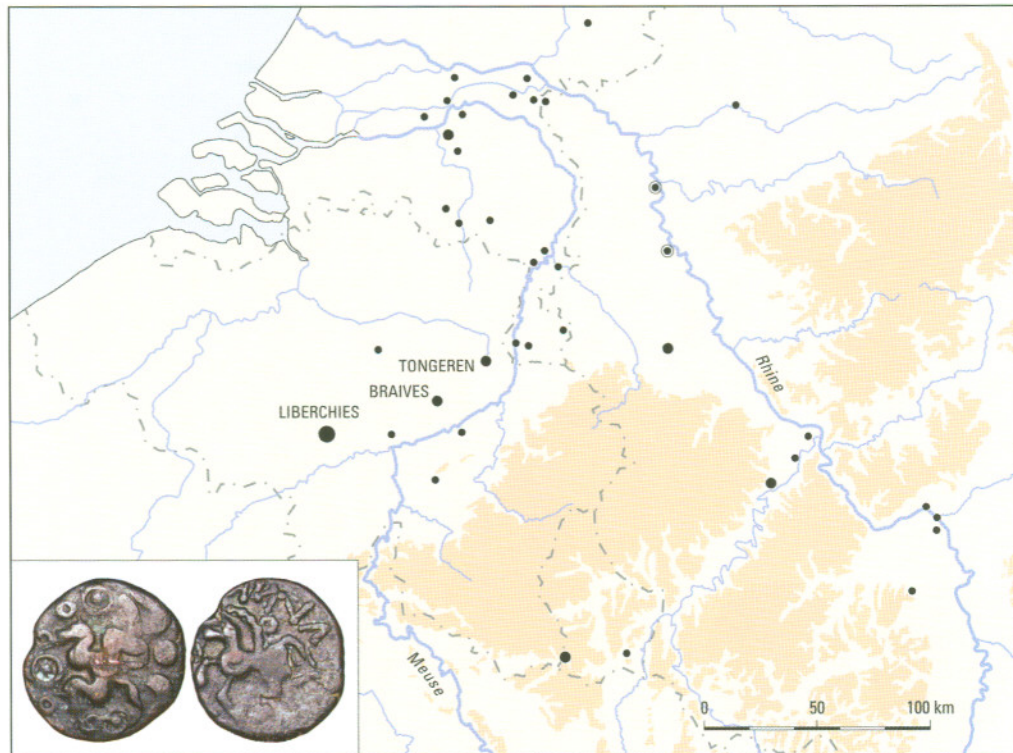
De munten van klasse II/III vertonen geen op- of omschriften. Het zwaartepunt in de verspreiding ligt nu duidelijk in de Romeinse militaire kampen in het Nederrijnse gebied, waar zij massaal voorkomen (fig. 19). De munten lijken in de kampen



17 — verspreiding van bronzen AVAVCIA-munten, type Scheers 217 (alle klassen) [naar AARTS/ROYMANS (in druk) fig. 3]

• = 1-5 exemplaren — • = 6-15 exemplaren — • = 16-100 exemplaren —
 ● = >100 exemplaren — ⊙ = Romeins legerkamp

zelf te zijn geslagen. Aanwijzingen daarvoor zijn de identificatie van lokale varianten van deze munten te Haltern en de ontdekking van een gietmal voor muntplaatjes in de legerplaats op het Kops Plateau te Nijmegen.³⁰ De opgravers brengen deze vondst in verband met de productie van AVAVCIA-munten. Gesteld kan worden dat de munten van klasse II/III zijn geslagen na 15 v.Chr. in opdracht van de Romeinse overheid, teneinde te kunnen voorzien in de grote behoefte aan kleingeld in de kampen.

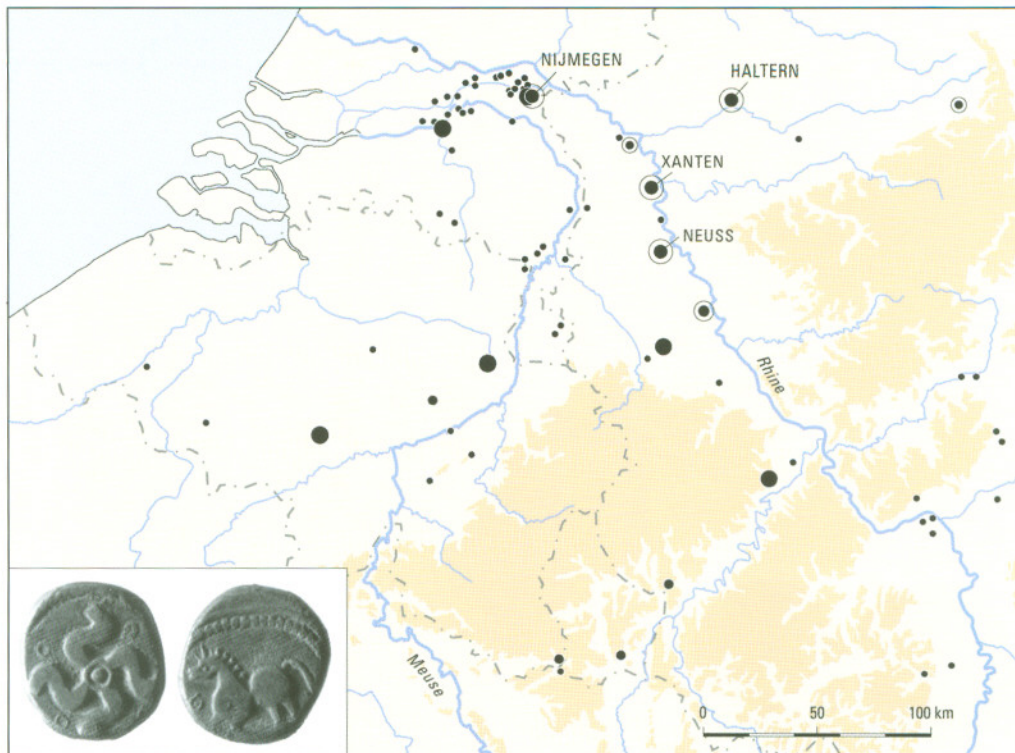


18 — verspreiding van bronzen AVAVCIA-munten, variant met omschrift (klasse I) [naar AARTS/ROYMANS (in druk) fig. 5]

• = 1-5 exemplaren — • = 6-15 exemplaren — ● = 16-100 exemplaren — ⊙ = Romeins legerkamp

Conclusies en discussie

Op grond van de huidige gegevens krijgen we een goed beeld van de ontwikkeling van de Keltische muntcirculatie in de Nederrijnse regio. Deze begint in de 2^e eeuw v.Chr. met geïmporteerde goudstukken. De productie van munten komt hier pas rond het midden van de 1^e eeuw v.Chr. op gang met de gouden Ebuuroonse triskelesstaters, om vervolgens een hoogtepunt te bereiken in de tweede helft van de 1^e eeuw met emissies van laagwaardige munten. De verspreidingspatronen geven ons ook een indruk van de aanzienlijke regionale verschillen in de intensiteit van het muntgebruik binnen het studiegebied. In de kustzone en het gebied direct noordelijk van de Rijndelta zijn de munten vrijwel afwezig, terwijl in streken als het oostelijk deel van de



19 — verspreiding van bronzen AVAVCIA-munten, varianten zonder omschrift (klasse II-III) [naar AARTS/ROYMANS (in druk) fig. 6]

• = 1-5 exemplaren — • = 6-15 exemplaren — • = 16-100 exemplaren —
 ● = >100 exemplaren — ⊙ = Romeins legerkamp

Nederlandse rivierdelta en de aansluitende zones stroomopwaarts langs Nederrijn en Maas de dichtheid aan vindplaatsen dermate hoog is dat we mogen aannemen dat men in vrijwel iedere nederzetting vertrouwd was met muntgebruik.

De boven gepresenteerde gegevens bieden aanknopingspunten voor verdere discussies. Een eerste thema betreft de vraag naar eventuele relaties tussen het numismatische materiaal en de historisch gedocumenteerde etnische dynamiek in de Nederrijnse grensregio. De laatste halve eeuw v.Chr. is hier bij uitstek een fase van etnogenese ofwel de vorming van nieuwe tribale verbanden (fig. 2). Batavi, Ubii en Tungri zijn nieuwe eenheden die zich ook in het numismatische materiaal manifesteren met eigen emissies. Een interessant fenomeen is bovendien dat

het bij de muntproductie in het gebied van de Batavi en Ubii (resp. triquetrumstaters en *quinarii* met het dansende mannetje) gaat om voortzettingen van reeds bestaande muntseries uit het gebied oostelijk van de Rijn, met als vermoedelijke kern het *oppidum* op de Dünsberg in Hessen. Hier is sprake van bijzondere muntbewegingen die samen kunnen hangen met de historisch gedocumenteerde migraties van groepen.³¹ Verder stuiten we met dit thema op een belangrijk methodisch punt: de Nederrijnse casus met zijn intense tribale dynamiek en discontinuïteiten illustreert dat het gevaarlijk is om stammen op basis van louter numismatische gegevens verder terug te projecteren in de tijd.

Een tweede thema betreft de vraag naar de reden van de aanmunting van grote aantallen laagwaardige munten van brons of slecht zilver in de Nederrijnse regio in de tweede helft van de 1^e eeuw v.Chr. In tegenstelling tot de oudere goudstukken, worden de relatief late laagwaardige munten in Gallië en het Rijnland doorgaans beschouwd als kleingeld en in verband gebracht met markten en een gemonetariseerde uitwisseling van goederen.³² In de Nederrijnse regio ontbreken echter serieuze aanwijzingen voor het bestaan van grotere marktcentra, en dit pleit tegen een strikt economische interpretatie van de inheemse muntmissies in de periode vòòr het verschijnen van de Romeinse legerkampen onder Drusus circa 15 v.Chr. Het motief om munten te slaan moet hier nog binnen de traditionele tribale kaders begrepen worden. Muntslag vond vermoedelijk plaats in het kader van publieke ceremonies en rituelen (*tournaments of value* in de terminologie van Appadurai), gericht op de (re-)productie van centrale ideeën en waarden en daarmee samenhangende collectieve identiteiten. Als zodanig droeg muntslag bij aan de symbolische constructie en sociale cohesie van groepen. Het is wellicht geen toeval dat de *hausse* in de muntproductie in de Nederrijnse regio samenvalt met de vorming van nieuwe tribale eenheden. De productie van de ANNAROVECI-munten en van de klasse I AVAVCIA-munten loopt parallel met de etnogenese van de Tungri. De aanmunting van het grootste deel van de Nederrijnse triquetrummunten kan worden verbonden met de etnogenese van de Batavi, en de productie van de Nederrijnse varianten van de *quinarii* met het dansende mannetje hangt wellicht samen

met de formatie van de Ubii.³³ Het gaat hier om nieuwe politieke formaties (ontstaan in samenhang met de grenspolitiek van de Romeinse overheid), die zich ook als etnische eenheden willen profileren. Vanuit deze visie zijn de laagwaardige munten dus niet primair geslagen om te voorzien in een economische behoefte aan kleingeld. De eerste muntserie waarvoor dit wel geldt zijn de AVAVCIA-munten van klasse II/III: deze lijken bewust geslagen om te fungeren binnen een Romeins monetair systeem, gericht op de militaire kampen en kampdorpen.

Vanuit deze bredere culturele interpretatie is het makkelijker enkele kenmerken van deze laagwaardige muntmissies te verklaren:

- a. het massale voorkomen van de munten in rituele of ceremoniële contexten, met name cultusplaatsen;
- b. de aanwezigheid van religieuze symbolen op muntbeelden, in het Nederrijnse gebied vooral de triskeles en het paard;
- c. het feit dat sommige laagwaardige muntseries, met name de bronzen triquetrumstaters, zich geleidelijk ontwikkeld hebben uit gouden munten en tot op het laatst ook met wat goud en/of zilver werden verrijkt. Dit suggereert dat zij niet als laagwaardige munten zijn geslagen, maar begrepen moeten worden als een voorzetting van de oude statertraditie.³⁴

Een derde thema betreft de vraag in hoeverre de introductie van munten een nieuw type samenleving impliceert. Algemeen wordt aangenomen dat muntgebruik verbonden is met meer hiërarchische tribale formaties waarin elites een belangrijke rol spelen. Immers, muntgebruik en zeker muntproductie veronderstellen een autoriteit op tribaal of subtribaal niveau die direct of indirect verantwoordelijk is voor de emissies. Leaders gebruikten muntslag om sociale netwerken te creëren en de collectieve identiteit en sociale cohesie van gemeenschappen te versterken. Het frequente voorkomen van munten op doorsnee rurale nederzettingen illustreert de hoge mate van integratie van individuen in bovenlocale, door elites gedomineerde netwerken. Als zodanig lijken Late IJzertijdsamenlevingen met muntslag anders gestructureerd dan samenlevingen uit oudere fasen van de IJzertijd.

Een vierde thema richt zich op de vraag waarom het gebruik

van munten niet overgenomen wordt door de samenlevingen noordelijk van de Rijndelta en in de Belgisch-Nederlandse kuststreek.³⁵ Wellicht is hier een combinatie van factoren in het geding. Belangrijk is in ieder geval het relatief beperkte agrarische potentieel van kustlandschappen in combinatie met de geringe intensiteit van uitwisselingsnetwerken met zuidelijker streken.³⁶ De geïsoleerde geografische positie van de kustzone wordt nog versterkt doordat in de IJzertijd overzeese contacten vanuit de Rijn/Maasdelta met Engeland nog geen rol speelden. De relatief geïsoleerde positie van kustgemeenschappen blijkt een constante in heel de late pre- en protohistorie. In de Late Bronstijd en Vroege IJzertijd lijken kustgemeenschappen geen toegang te hebben gehad tot prestigieuze goederen als zwaarden, bronzen vaatwerk en paardentuig.³⁷ In de Romeinse tijd blijft handgevormd inheems aardewerk hier veel langer dominant, en komt de stedelijke ontwikkeling pas vrij laat en moeizaam op gang. Echter, dat het gebruik van Keltische munten niet van de grond komt zal mede zijn bepaald door sociaal-culturele factoren. Zo moeten we hier rekening houden met samenlevingen met een sterk naar binnen gekeerde identiteit en een sterk segmentaire tribale structuur waarin autoriteiten die munten slaan of laten slaan ontbreken. Hier bestond kortweg geen behoefte aan munten.

Wat zijn nu de perspectieven voor toekomstig onderzoek? Onze kennis van de Keltische muntomloop in de Nederrijnse regio kan wezenlijk worden verdiept door stempelonderzoek aangevuld met metaanalyses. Dit kan nieuwe inzichten opleveren over de omvang van muntmissies en de locatie van muntateliers. Belangrijk blijft natuurlijk een voortgezette zorgvuldige registratie van nieuwe muntvondsten uit opgravingen en zeker ook van munten uit particuliere collecties. Dit zal ongetwijfeld leiden tot meer representatieve patronen in de verspreiding en contextdifferentiatie van munten. Op een hoger analytisch niveau is er behoefte aan een nieuw denkkader waarmee het volledige gebruiksrepertoire van Keltische munten kan worden geïnterpreteerd. Daarvoor is onderzoek nodig naar uitwisselingssystemen in bredere zin, met geïntegreerde aandacht voor sociaal-politieke, economische en religieuze dimensies van uitwisseling.

Juist Keltische munten bieden hiervoor mogelijkheden door hun religieus geïnspireerde iconografie, hun voorkomen in een breed scala van contexten en hun verband met politieke autoriteiten.³⁸

Enkele aanvullende notities over vondstmunten en hun functies

Paul Beliën

Roymans heeft laten zien dat met de door hem verzamelde gegevens over vondstmunten interessante conclusies te trekken zijn met betrekking tot het gebruik en de functie van Keltische munten. Voor zijn onderzoek maakt hij, onder meer gebruik van verspreidingskaarten, waarop de vindplaatsen van munten staan aangeven. Er kleeft echter een aantal problemen aan het gebruik van dergelijke kaarten. Deze problemen ontstaan omdat verschillende factoren, in heden én verleden, muntverspreidingspatronen kunnen beïnvloeden. Roymans is zich terdege bewust van de gevaren van het gebruik van dergelijke kaarten (zie p. 12). Toch lijkt het mij goed om ze hier nog eens wat uitgebreider te bespreken, omdat er in de meeste publicaties niet of nauwelijks bij stil wordt gestaan.

29

Factoren in het verleden die verspreidingspatronen kunnen beïnvloeden

De eerste problemen bij de interpretatie van verspreidingskaarten doen zich voor met de constatering dat geen enkel munttype zich gelijkmatig kan verspreiden over een bepaald gebied.³⁹ Zo spelen patronen in 'wonen en werken' een rol. Op plaatsen waar mensen verbleven kunnen munten zijn gebruikt en dus ook onopzettelijk zijn verloren danwel bewust gedeponerd. Op plekken waar niet werd geleefd kwamen geen munten in de bodem terecht, wat op verspreidingskaarten weerspiegeld wordt door zogenaamde 'witte vlekken'. Dit betekent echter niet dat op dergelijke plaatsen in het verleden geen munten zijn gebruikt. Het is bijvoorbeeld mogelijk dat een bepaald gebied gedurende kortere of langere tijd niet bewoond is geweest, waardoor munten die in die periodes wel in omloop waren, dáár niet konden worden verloren of gedeponerd. Een andere mogelijkheid is dat

er wel mensen woonden, maar dat zij geen munten gebruikten of dat het gebruik zich beperkte tot bepaalde soorten of -typen. De functie en waarde van bepaalde munten zijn ook van invloed op de totstandkoming van verspreidingspatronen. Een gouden munt liep bijvoorbeeld een kleinere kans om in de bodem terecht te gekomen dan een laagwaardiger munt van zilver of koper. Bij verlies zal de eigenaar vanwege de intrinsiek hoge waarde van een goudstuk meer moeite doen dit terug te vinden dan bij verlies van een zilveren of koperen munt. De kans dat een gouden munt later door een archeoloog of metaaldetectormateur wordt teruggevonden is daarom ook kleiner.⁴⁰ Om deze reden wordt zelfs gedacht dat de kans dat een gevonden gouden munt bewust gedeponereerd is, groter is dan dat deze per ongeluk is verloren.⁴¹

Factoren in het heden die verspreidingspatronen kunnen beïnvloeden

Een factor die van grote invloed is op het tot stand komen van verspreidingskaarten is de stand van onderzoek: nieuwe vondsten kunnen er immers altijd voor zorgen dat bestaande inzichten veranderd moeten worden.⁴² De door Roymans genoemde gouden kwart-staters van het Pegasusstype zijn bijvoorbeeld lange tijd aan de *Mediomatrici* toegeschreven omdat deze munten in het verleden voornamelijk werden gevonden in het gebied rond het huidige Metz, waar deze stam waarschijnlijk haar territorium had. Nieuwe vondsten hebben inmiddels duidelijk gemaakt dat de oorsprong van deze munten vermoedelijk meer naar het Noorden moet worden gezocht.⁴³

Een ander punt is, dat een concentratie van (munt)vondsten in een bepaald gebied niet per se hoeft te wijzen op meer activiteiten in dat gebied in het verleden, het kan ook zijn dat het gebied intensiever is onderzocht of dat de registratie beter en/of grondiger is gebeurd. De aard van het terrein is ook van invloed op de kans dat munten worden teruggevonden. Het is bijvoorbeeld lastiger om (met metaaldetectoren) munten te vinden op weilanden en in dichte bossen.

Een laatste belangrijke omstandigheid die een rol speelt bij de

totstandkoming van verspreidingskaarten is de wetgeving met betrekking tot metaaldetectie door amateurs in verschillende landen. Roymans meldde al dat zijn databasebestand is gevuld met vele vondsten, gedaan door Nederlandse metaaldetector-amateurs, archeologen en onderzoekers. Dit levert bijvoorbeeld veel muntvondsten op uit kleinere nederzettingen, die archeologisch minder goed zichtbaar zijn dan bijvoorbeeld monumentale heiligdommen, Romeinse forten en oppida. Omdat het in Duitsland verboden is om met metaaldetectoren te zoeken wordt daar minder intensief samengewerkt tussen professionele archeologen, numismaten en detector-amateurs dan in Nederland. Dit is niet de plaats om in te gaan op allerlei ethische kwesties, maar het gevolg is dat we in Duitsland vooral gegevens hebben van munten uit officiële opgravingen.⁴⁴ Dit lijkt ook gevolgen te hebben voor de muntvondsten. Het absolute aantal Duitse sites waar triquetrummunten zijn gevonden is bijvoorbeeld stukken kleiner dan in Nederland. In 2004 kende Roymans uit Nederland 612 triquetrummunten gevonden op 129 verschillende sites en uit Duitsland 874 triquetrummunten, gevonden op 59 verschillende sites.⁴⁵

Tevens zijn er in de tabel (p. 12) opvallende verschillen te zien voor wat betreft het type vindplaats waar de munten zijn gevonden. In Nederland is het grootste deel van de muntvondsten afkomstig uit kleine nederzettingen, terwijl in Duitsland relatief meer munten zijn gevonden in de archeologisch beter zichtbare militaire nederzettingen. Opvallend in Duitsland is ook het relatief grote aantal munten met een onbekende herkomst. Dit heeft waarschijnlijk alles te maken met de strengere Duitse wetgeving en de handhaving daarvan. Van belang is ook, zoals Roymans al eerder heeft opgemerkt, dat het Duitse Rijnland ook in geografisch opzicht minder kansen biedt om vondsten te doen met metaaldetectoren. Sommige regio's zijn bijvoorbeeld nogal bergachtig en andere gebieden hebben weer last van erosie die oudere lagen heeft bedekt. Omdat kleine nederzettingen minder goed bekend zijn dan grote, lijken triquetrummunten in Duitsland een kleinere rol te hebben gespeeld op dit type site dan in het Nederlandse oostelijk rivierengebied, terwijl dit gezien de omstandigheden en de kansen om tegenwoordig dergelijke

munten te vinden misschien helemaal niet het geval is geweest. Het is dus mogelijk dat triquetrummunten daar een grotere rol hebben gespeeld dan tot nu toe, op grond van het aantal vondsten, mag worden aangenomen.

‘Witte vlekken’ op verspreidingskaarten kunnen dus niet zomaar worden afgedaan als plekken waar geen munten zijn verloren. Zij kunnen ook veroorzaakt worden door het karakter van het landschap, de stand van het onderzoek en de wetgeving in verschillende regio’s. Alle genoemde punten in ogenschouw nemend, is duidelijk dat het trekken van conclusies gebaseerd op dergelijke kaarten een hachelijke zaak kan zijn. Deze kunnen ons alleen voorzien van een globaal inzicht in de circulatie- en verliespatronen van munten.⁴⁶ Als we hiermee bij het interpreteren van deze kaarten rekening houden dan zijn het echter bijzonder nuttige onderzoeksinstrumenten.

De functie van Keltische munten

Grierson suggereerde in 1959, in een discussie over handel in de Vroege-Middeleeuwen, dat bij de verspreiding van waardevolle goederen – waaronder munten – de alternatieven voor handel belangrijker waren dan de handel zelf. Hij constateerde ook dat er zoveel alternatieven zijn dat het lastig is het belang van de handel in te schatten.⁴⁷ Archeologen en historici worstelen nog steeds met deze kwestie. Een zorgvuldige interpretatie van functie van Keltische (en andere munten) vereist dat we rekening houden met alle mogelijke soorten van uitwisseling die plaats zouden hebben kunnen vinden, en ook met het bredere sociale en politieke kader waarin die uitwisseling plaatsvond.⁴⁸ Een van de alternatieven voor commerciële uitwisseling is bijvoorbeeld gelegen in de zogenaamde *tournaments of value*, waarbij de centrale waarden en identiteit van een groep centraal stonden (zie pp. 7-8, 26). Het kan zijn dat AVAVCIA-munten een rol hebben gespeeld bij dergelijke gebeurtenissen, maar bewijs hiervoor hebben we niet. Het is alleen een mogelijke verklaring voor de context waarin de munten zouden kunnen zijn geproduceerd. Welke rol ze hebben gespeeld ná hun productie is eveneens nog onderwerp van studie.

Met Roymans denk ik dat het goed is om bij het zoeken naar antwoorden op onze vragen, gebruik te maken van theoretische modellen en alle mogelijke interpretaties na te gaan. Deze kunnen ons op het spoor zetten van verklaringen die anders niet aangedragen waren. De mogelijke antwoorden die we op deze manier krijgen moeten uiteraard wel weer getoetst worden aan de data die we hebben. Hierbij speelt de archeologische context waarin munten worden gevonden een belangrijke rol. Steeds moet men hierbij erop bedacht zijn dat we alleen maar weten waar een munt uiteindelijk is verloren of gedeponerd, en dat dit feit – en het muntstuk zelf – ons nooit direct iets vertellen over de redenen voor de productie en de functie van de munt.⁴⁹ Dit klinkt allemaal nogal somber, maar er is ook een lichtpuntje: we beschikken over contextuele informatie van grote aantallen vondstmunten, afkomstig van vele opgravingen. Een enkele losse vondst zegt op zich misschien niet zoveel, maar in een grote hoeveelheid informatie kan gezocht worden naar patronen en wetmatigheden. Studies waarbij munten niet geïsoleerd, maar in een zo breed mogelijke context worden bestudeerd, zullen ons in de toekomst zeker vooruit kunnen helpen en onze kennis van verlies- en depositiepatronen, het gebruik en de functie van munten vergroten. Dergelijk onderzoek dat Roymans en anderen de afgelopen jaren hebben verricht op dit gebied kan ons positief stemmen.

Noten

- 1 Ik dank mijn VU-collega Joris Aarts, alsook Paul Beliën van het Geldmuseum te Utrecht voor hun commentaar op eerdere versies van deze tekst. De afbeeldingen werden, tenzij anders vermeld, vervaardigd door Bert Brouwenstijn (Archeologisch Centrum Vrije Universiteit Amsterdam)
- 2 De term 'Keltisch' is hier niet gebruikt in strict etnische zin. Juist in de Nederrijnse regio blijken Keltische munten geslagen door stammen die in de Grieks-Romeinse geschreven bronnen als 'Germaans' worden aangeduid
- 3 Voor een algemene introductie in de Keltische numismatiek, zie ALLEN/NASH (1980)
- 4 SCHEERS (1977)
- 5 Zie resp. HASELGROVE (1999) en de bundel artikelen verzameld in HASELGROVE / WIGG-WOLF (2005)
- 6 Zo is het belangrijk te wijzen op wezenlijke verschillen met het muntgebruik in (pre-)moderne staatssamenlevingen en ook het Romeinse rijk. Deze kenden een reeks van verschillende munt denominaties, die fungeerden binnen een deels monetaire, door markten gedomineerde economie
- 7 BOHANNAN (1955); ROYMANS (1996) 45-47; CREIGHTON (2005) 71-76
- 8 ROYMANS (1990) 131 ff; ROYMANS (1996) 44-49; CREIGHTON (2005) 71-76; zie ook Nick (2006) III-II2
- 9 BLOCH/PARRY (1989) 24
- 10 APPADURAI (1986) introduction; THEUWS (2004)
- 11 THEUWS (2004) 128
- 12 HASELGROVE / WIGG-WOLF (2005) 12. In Picardië is zelfs aangetoond dat muntslag plaats vond op heiligdommen: cf. Delestrée (2005). Verder moet men bedenken dat rituele deposities van munten ook kunnen voorkomen op niet-religieuze sites als oppida of rurale nederzettingen
- 13 Over de religieuze symboliek op muntbeelden, cf. HASELGROVE / WIGG-WOLF (2005) 13; CREIGHTON (2000) 42 ff. In de Nederrijnse regio zijn vooral de triskeles en het paard populaire religieuze symbolen
- 14 Gewezen kan worden op de cultusplaatsen van Empel, Kessel en Elst, die alle van pre-Romeinse origine blijken en van boven-locale relevantie waren: cf. ROYMANS (2004) 12 ff
- 15 Voor recente analyses van Late IJzertijdsamenlevingen in de Nederrijnse

- regio, zie ROYMANS (2004) hoofdstuk 2; GERRITSEN/ROYMANS (2006); ROYMANS (2007)
- 16 Zie voor deze discussie ROYMANS (2004) 45 ff, 84-87 en ook BAZELMANS' (2003) kritische analyse van verspreidingspatronen van Romeinse munten in Friesland
- 17 HASELGROVE (1999) 128
- 18 Beringen: VAN IMPE e.a. (1997/1998), Niederzier: GÖBL e.a. (1991)
- 19 Zie ROYMANS (2004) hoofdstuk 4 voor een recente synthese van dit munttype, met verdere literatuurverwijzingen
- 20 Voor een uitvoerige analyse van deze muntgroep, zie ROYMANS (2004) hoofdstuk 6. Een associatie met de Batavi blijkt ook uit de verspreiding van de meeste bijtekenvarianten. HEINRICHS (2003) pleitte aanvankelijk voor een emissie door de Ubii, doch nuanceerde later zijn stelling; ook Batavi zouden – naast Ubii – verantwoordelijk kunnen zijn voor de uitgave: HEINRICHS (2005) 184. Zie ook NICK (2006) 45, die het nog te vroeg vindt om op basis van de huidige verspreidingspatronen conclusies te trekken
- 21 SCHULZE-FORSTER (2005) en HEINRICHS (2005); zie ook NICK (2006) 71
- 22 SCHULZE-FORSTER (2005) 164ff. De vroegste groep correspondeert met zijn serie I-III A, de jongere groep met zijn serie IIIB-C. De meeste munten uit het gebied links van de Rijn behoren tot de jongere groep
- 23 HEINRICHS (2005); SCHULZE-FORSTER (2005) 172 ff is steeds terughoudend met tribale associaties
- 24 ECK (2004) 46-55 kiest recentelijk nadrukkelijk voor een relatie met het tweede stadhouderschap van Agrippa
- 25 Uit het Bataafse rivierengebied komen thans 15 munten van 12 vindplaatsen. Significant is dat de cultusplaats van Empel slechts drie exemplaren heeft opgeleverd – waarvan een van de vroege serie – op een totaal van meer dan 850 Keltische munten: ROYMANS/AARTS (2005) table I. Zie ook VAN DEN BRANDHOF (2005)
- 26 HASELGROVE (1999) 157
- 27 SCHEERS (1996) II-12
- 28 AARTS/ROYMANS (in druk)
- 29 AARTS/ROYMANS (in druk)
- 30 Haltern: SCHEERS (1996) 22, ILISCH (1999) 285; gietmal Nijmegen: VAN ENCKEVOORT/JOOSTEN (2002)
- 31 Zie de discussies in ROYMANS (2004) 82-89; SCHULZE-FORSTER (2005) 172 ff; HEINRICHS (2005)
- 32 Cf. bij voorbeeld VAN HEESCH (1998) 45 ff; HEINRICHS (2003) 299; NICK (2006) 126 ff, 187
- 33 Volgens historische bronnen zijn de Ubii onder het stadhouderschap van Agrippa in 39/38 of 19/18 v.Chr. van de oostelijke naar de westelijke oever van de Rijn verhuisd om zich te vestigen in het Keulse achterland: cf. ECK (2004) 46-55. Dit vormt echter ongetwijfeld een sterk gesimplificeerde voorstelling van zaken. Evenals bij de Batavi moeten we hier

denken aan een nieuwe etnogenese voortkomend uit een mix van een dominante allochtone groep (Ubiï) met autochtone restgroepen.

- 34 Zie ROYMANS (2004) 89-90
- 35 Over het schaarse voorkomen van Keltische munten in de Belgische kuststreek westelijk van de Schelde, zie VAN HEESCH (1998) 39, 43, fig. 14 en 19
- 36 Behalve munten komen ook allerlei andere materiaalgroepen behorend tot het vormenrepertoire van de latere La Tène-cultuur (glazen armringen, zwaarden, paardentuig, bronzen vaatwerk, gordelhaken, fibulae, etc.) niet of nauwelijks in de Belgisch-Nederlandse kustzone voor. Voor deze thematiek, zie ROYMANS (2007). Een punt van discussie blijft het volume en de sociale impact van de productie en uitwisseling van zeezout door kustgemeenschappen. Dit zout circuleerde in de IJzertijd waarschijnlijk in een andere uitwisselings sfeer dan munten.
- 37 Cf. de verspreidingskaarten van bronzen zwaarden uit de Late Bronstijd/Vroege IJzertijd en van zuidelijke importen uit de Hallstatt C-fase in de Lage Landen in ROYMANS (1991) fig. 6, 9, 13 en 16
- 38 Zo is voor de cultusplaats van Empel (waar Hercules Magusanus werd vereerd als hoofdgod) gepoogd om diverse depositiepraktijken – waaronder die van munten – te begrijpen vanuit een levenscyclusmodel van krijgers of soldaten. Cf. ROYMANS/AARTS (2005)
- 39 CURTEIS (1996) 19
- 40 REECE (1996) 341
- 41 HASELGROVE (1993) 53
- 42 Voor een discussie zie RODWELL (1981) 43-52; zie ook BAZELMANS (2003) en ROYMANS (2004) 82-84
- 43 HEINRICHS (2003) 293
- 44 HEINRICHS (2003) 267, 333-336; ROYMANS (2004) 67-68
- 45 ROYMANS (2004) 67-68
- 46 CURTEIS (1996) 19
- 47 GRIERSON (1959)
- 48 HASELGROVE (2005) 29
- 49 Zie bijvoorbeeld c. HASELGROVE / WIGG-WOLF (2005) 10 en THEUWS (2003) 7

Literatuur

- J. AARTS Monetisation and army recruitment in the Dutch river area in the early 1st century AD *Kontinuität und Diskontinuität. Germania inferior am Beginn und am Ende der römischen Herrschaft* T. GRÜNEWALD / S. SEIBEL eds (Berlin/New York 2003) 163-180
- J. AARTS / N. ROYMANS Tribal emission or imperial coinage? Ideas about the production and circulation of the so-called AVAVCIA-coinages in the Rhineland *Essays on Celtic coinage presented to Simone Scheers* J.VANHEESCH ed (in druk)
- D.F. ALLEN / D. NASH *The coins of the ancient Celts* (Edinburgh 1980)
- A. APPADURAI ed *The social life of things. Commodities in a cultural perspective* (Cambridge 1986)
- J. BAZELMANS *De Romeinse muntvondsten uit de drie noordelijke provincies. Methodische kanttekeningen bij een nieuwe periodisering der relaties* (Utrecht 2003) =Van Gelder-lezing 2
- P. BOHANNAN Some principles of exchange and investment among the Tiv *American Anthropologist* 57 (1955) 60-69
- M. BLOCH / J. PARRY eds *Money and the morality of exchange* (Cambridge 1989)
- W. VAN DEN BRANDHOF Ubische of Bataafse quinarii. Typologie en datering *Detector Magazine* (nr 82: sep 2005) 13-17
- J. CREIGHTON *Coins and power in Late Iron Age Britain* (Cambridge 2000) =New Studies in Archaeology
- J. CREIGHTON Gold, ritual and kingship *Iron Age coinage and ritual practices* C. HASELGROVE / D. WIGG-WOLF eds (Mainz 2005; =Studien zu Fundmünzen der Antike 20) 69-83
- M. CURTEIS An analysis of the circulation patterns of Iron Age coins from Northhamshire *Britannia* 27 (1996) 17-42
- L.P. DELESTRÉE Les offrandes monétaires gauloises sur les sanctuaires du Belgium *Iron Age coinage and ritual practices* C. HASELGROVE / D. WIGG-WOLF eds (Mainz 2005; =Studien zu Fundmünzen der Antike 20) 321-335
- W. ECK *Köln in römischer Zeit. Geschichte einer Stadt im Rahmen des Imperium Romanum* (Köln 2004)
- H. VAN ENCKEVOORT / I. JOOSTEN Eine Keltische Tüpfelplatte vom Kops Plateau

- in Nijmegen *Die Fundmünzen der römischen Zeit in den Niederlanden, III.1: Nijmegen-Kops Plateau* R.R. -ADFÖLDI / H.M. VON KAENEL / J.P.A. VAN DER VIN eds (Mainz 2002) 37-39
- F. GERRITSEN / N. ROYMANS Central places and the construction of tribal identities. The case of the Late Iron Age Lower Rhine region *Les mutations de la fin de l'Âge du Fer* C. HASSELGROVE ed (Glux-en-Glenne 2006; =Collection Bibracte 12/4) 251-266
- J. GÖBL / A. HARTMANN / H.E. JOACHIM / V. ZEDELIOUS Der spätkeltische Goldschatz von Niederzier *Bonner Jahrbücher* 191 (1991) 27-84
- P. GRIERSON Commerce in the Dark Ages: a critique of the evidence *Transactions of the Royal Historical Society* 9 (1959) 123-140
- C. HASSELGROVE The development of British Iron Age coinage *Numismatic Chronicle* 153 (1993) 31-63
- C. HASSELGROVE The development of Iron Age coinage in Belgic Gaul *The Numismatic Chronicle* 159 (1999) III-168
- C. HASSELGROVE / D. WIGG-WOLF eds *Iron Age coinage and ritual practices* (Mainz 2005) =Studien zu Fundmünzen der Antike 20
- J. HEINRICHS / T. REHREN Keltische Münzschrötlingsformen aus Bonn. Naturwissenschaftlich-numismatischer Vorbericht und historische Interpretation *Metalla* 3.2 (1996) 83-100
- J. HEINRICHS Ubier, Chatten, Bataver. Mittel- und Niederrhein ca. 70-71 v.Chr. anhand germanischer Münzen *Kontinuität und Diskontinuität. Germania inferior am Beginn und am Ende der römischen Herrschaft* T. GRÜNEWALD / S. SEIBEL eds (Berlin/New York 2003) 266-344
- J. HEINRICHS Ubische Quinare im Lippegebiet: ein Modell *Die Kelten und Rom. Neue numismatische Forschungen* J. METZLER / D. WIGG-WOLF eds (Mainz 2005; =Studien zu Fundmünzen der Antike 19) 183-228
- P. ILISCH Die Münzen aus den römischen Militäranlagen in Westfalen *Rom, Germanien und die Ausgrabungen in Kalkriese* W. SCHLÜTER / R. WIEGELS eds (Osnabrück 1999) 279-291
- A.T. LUCAS *Cattle in Ancient Ireland* (Kilkenny 1989; =Studies in Irish Archaeology and History)
- M. NICK *Gabe, Opfer, Zahlungsmittel. Strukturen keltischen Münzgebrauchs im westlichen Mitteleuropa* (Rahden 2006)
- W. RODWELL Lost and found: the archaeology of find-spots of Celtic coins *Coinage and society in Britain and Gaul* B. CUNLIFFE ed (London 1981) 43-52
- R. REECE The interpretation of site finds – a review *Coin finds and coin use in the Roman world* C. KING / D. WIGG eds (Berlin 1996; =Studien zu Fundmünzen der Antike 10) 341-355
- N. ROYMANS / W. VAN DER SANDEN Celtic coins in the Netherlands and their

- archaeological context *Berichten van de Rijksdienst voor het Oudheidkundig Bodemonderzoek* 30 (1980) 172-258
- N. ROYMANS *Tribal societies in Northern Gaul. An anthropological perspective* (Amsterdam 1990) =Cingula 12
- N. ROYMANS Late Urnfield societies in the Northwest European Plain and the expanding networks of Central European Hallstatt groups *Images of the Past. Studies on ancient societies in Northwestern Europe* N. ROYMANS / F. THEUWS eds (Amsterdam 1991; =Studies in Prae- and Protohistorie 7) 9-89
- N. ROYMANS The sword or the plough. Regional dynamics in the romanisation of Belgic Gaul and the Rhineland area *From the sword to the plough. Three studies on the earliest romanisation of northern Gaul* N. ROYMANS ed (Amsterdam 1996; =Amsterdam Archaeological Studies 1) 9-126
- N. ROYMANS The Lower Rhine triquetrum coinages and the ethnogenesis of the Batavi *Germania inferior. Besiedlung, Gesellschaft und Wirtschaft an der Grenze der römisch-Germanischen Welt* T. GRÜNEWALD ed (Berlin/New York 2001) 93-145
- N. ROYMANS *Ethnic identity and imperial power. The Batavians in the Early Roman Empire* (Amsterdam 2004) =Amsterdam Archaeological Studies 10
- N. ROYMANS / J. AARTS Coins, soldiers and the Batavian Hercules cult. Coin deposition in the sanctuary of Empel in the Lower Rhine region *Iron Age coinage and ritual practices* C. HASELGROVE / D. WIGG-WOLF eds (Mainz 2005; =Studien zu Fundmünzen der Antike 20) 337-359
- N. ROYMANS / H. HIDDINK Ein Hortfund spätlatènezeitlicher 'Regenbogenschüsselchen' der Nordgruppe aus Echt, Niederlande *Archäologisches Korrespondenzblatt* 36 (2006) 225-236
- N. ROYMANS On the laténisation of Late Iron Age material culture in the Lower Rhine/Meuse area *Keltische Einflüsse im nördlichen Mitteleuropa während der mittleren und jüngeren vorrömischen Eisenzeit* S. MÖLLERS / W. SCHLÜTER / S. SIEVERS eds (Bonn 2007) 311-325
- N. ROYMANS Understanding social change in the Late Iron Age Lower Rhine region *The Later Iron Age in Britain and beyond* C. HASELGROVE / T. MOORE eds (Oxford 2007) 478-491
- S. SCHEERS *Traité de numismatique celtique, II: La Gaule belge* (Paris 1977)
- S. SCHEERS Frappe et circulation monétaire sur le territoire de la future civitas Tungrorum *Revue Belge de Numismatique* 142 (1996) 5-51
- J. SCHULZE-FORSTER *Die latènezeitlichen Funde vom Dünsberg* (onuitgegeven dissertatie: Marburg 2002)
- J. SCHULZE-FORSTER Der Dünsberg und die jüngsten keltischen Münzen in Hessen *Die Kelten und Rom. Neue numismatische Forschungen* J. METZLER / D. WIGG-WOLF eds (Mainz 2005; =Studien zu Fundmünzen der Antike 19) 159-181

F. THEUWS *De sleutel van Sint Servaas: uitwisseling, religie, identiteit en centrale plaatsen in de Vroege Middeleeuwen* (Amsterdam 2003)

F. THEUWS Exchange, religion, identity and central places in the early Middle Ages *Archaeological Dialogues* 10 (2004) 121-138

J. VAN HEESCH *De muntcirculatie tijdens de Romeinse tijd in het noordwesten van Gallia Belgica* (Brussel 1998)

L. VAN IMPE De Keltische goudschat van Beringen. prov. Limburg *Archeologie in Vlaanderen* 6 (1997/1998) 1-124

COLOFON

Muntgebruik in een dynamisch grensgebied. Keltische munten in de Nederrijnse regio werd in 2008 uitgegeven door het Geldmuseum, Utrecht

redactie: Arent Pol
grafische vormgeving: Zeno Design
kaarten: Bert Brouwenstijn

43

op het omslag: Van Gelder-penning (brons, 83mm), in 2000
ontworpen door Elisabeth Varga (foto Ed Brandon)

ISBN 978-90-73882-22-5

© 2008
N.G.A.M. Roymans / Stichting Nederlandse Penningkabinetten /
Geldmuseum, Utrecht
*no part of this publication may be reproduced in any form without
written permission from the publisher*

